

**PROGRAM PRAC RENOWACJI:
*DETALU ARCHITEKTONICZNEGO
ELEWACJI,
BUDYNKU LUBUSKIEGO OŚRODKA
REHABILITACYJNO-ORTOPEDYCZNEGO
PRZY
UL. ZAMKOWEJ 1
W ŚWIEBODZINIE**



ZIELONA GÓRA 25.02.2012

*renowator zabytków architektury
Agata Olszewska – Książ*

Obiekt: OŚRODEK REHABILITACYJNO-ORTOPEDYCZNY

Adres: ZAMKOWA 1 ŚWIEBODZIN

Branża: ARCHITEKTURA

Faza: REMONT ELEWACJI

Autor : Agata Olszewska- Książ

tel. 510 047 955

Program konserwacji

rzeźby : mgr Ewa Palacz

Zawartość dokumentacji:

Zakres opracowania

Lokalizacja obiektu

Stan zachowania elewacji

Projektowane prace remontowe

Opis szczegółowy do programu konserwacji elewacji

Dokumentacja fotograficzna z badań odkrywkowych

Dokumentacja fotograficzna

1. Zakres opracowania

Opracowanie obejmuje program prac konserwatorskich do elewacji

2. Lokalizacja obiektu

ŚWIEBODZIN

ul. ZAMKOWA 1

3. Stan zachowania elewacji

Stan zachowania elewacji jest zły. Najgorzej zachowały się fragmenty elewacji narażone na silne oddziaływanie wody różnego pochodzenia jak z nieuszczelnego opierzenia blacharskiego, z uszkodzonych odpływów, z podciągania kapilarnego z ziemi oraz braku lub nieprawidłowego działania izolacji elewacji. Partie elewacji przy gzymsach wieńczących, partie przyrynnowe oraz partie cokołowe są najgorzej zachowane i najsilniej uszkodzone. Pozostałe fragmenty elewacji uległy zmianom starzeniowym lub zostały zdegradowane na skutek niewłaściwie przeprowadzonych remontów i niewłaściwym materiałów budowlanych niespełniających parametrów jakie winny spełniać materiały do obiektów zabytkowych.

Część cokołowa – występuje nieznaczne zawilgocenie tynków i muru, silne odparzenia oraz ubytki zaprawy. Miejsca najsilniej zdegradowane, osłabione mechanicznie należy usunąć wraz ze spoiną pomiędzy warstw cegieł. Silnie zniszczone cegły spod warstwy tynku także powinny zostać usunięte i uzupełnione analogicznym materiałem.

Powierzchnie tynkowane

Tynki miejscami są spękanе, odspojone i mocno zdegradowane, miejscami odpadły całe płyty, ale są także fragmenty elewacji na których materiał zabytkowy zachował się bardzo dobrze bez większych uszkodzeń. Po opukaniu tynków można stwierdzić iż ok. 60% tynków kwalifikuje się do wymiany a pozostałe tynki, w dobrym stanie technicznym kwalifikują się do odczyszczenia, usunięcia wtórnych nawarstwień, poszerzenia rys i pęknięć, wzmocnienia w zabiegu impregnacji oraz uzupełnienia w technologii mineralnej. Tynki proponuje się zrekonstruować w gotowych tynkach wapiennych np. firmy Optolith z odtworzeniem wszystkich dekoracyjnych podziałów. Po wykonaniu uzupełnień zakłada się

położenie wyrównującej warstwy cienkowarstwowego tynku zbrojonego włóknem szklanym dla scalenia całości elewacji oraz wypełnienia drobnych rys i spękań.

Detal architektoniczny

Pełnemu zakresowi prac konserwatorskich poddane zostaną wszystkie dekoracyjne elementy architektoniczne wykonane w zaprawach sztukatorskich. Należy do nich cały drobny detal wypełniający naczółki okienne, obramienia zworników okiennych i zwieńczenia pilastrów. Wszystkie warstwy przemalowań, przetynkowań i uzupełnień zostaną usunięte. Nie tylko zmieniają one kolorystykę tych elementów, ale zacierają formę rzeźbiarską. Pęknięcia i odspojenia zostaną podklejone i skonsolidowane. W razie konieczności detale zostaną wzmocnione w zabiegu impregnacji strukturalnej. Konieczne jest sprawdzenie zakotwienia elementów sztukaterii i ich naprawy, jeżeli będzie do konieczne. Wszystkie ubytki formy rzeźbiarskiej zostaną uzupełnione z zastosowaniem gotowych zapraw sztukatorskich lub tradycyjnych materiałów sztukatorskich. Tam gdzie to będzie konieczne zastosowane zostaną wewnętrzne wzmocnienia konstrukcyjne. Elementy architektoniczne pokryte zostaną powłoką barwną i zabezpieczone hydrofobowo.

Elementy metalowe

Elementy metalowe źle zachowane. Powierzchnia metalu zostanie odczyszczona z wielokrotnych przemalowań a następnie odrdzewiona, zabezpieczona antykorozyjną farbą i pomalowana zgodnie z kolorystyką pierwotną ustaloną na podstawie uzupełniających badań stratygraficznych. Brakujące elementy detalu zostaną odtworzone.

4. Projektowane prace remontowe

1. Konserwacja elewacji

- skucie lub naprawa istniejącego tynku
- naprawa gzymsów, opasek okiennych, detalu tynkowanego, konserwacja i uzupełnienie elementów brakujących
- naprawa i konserwacja gzymsów

5. Wnioski i założenia konserwatorskie

Stan zachowania elewacji przedmiotowego budynku wskazuje na konieczność przeprowadzenia pełnego zakresu prac konserwatorskich.

Należy podkreślić konieczność poprzedzenia prac konserwatorskich na fasadzie pracami budowlanymi mającymi bezpośredni wpływ na zahamowanie procesów niszczących i będących gwarancją wykonanych później prac konserwatorskich. Dopiero po wykonaniu niezbędnych zabezpieczeń i napraw zaistnieją okoliczności pozwalające na wykonanie zabiegów konserwatorskich na elewacji dając jednocześnie gwarancję ich skuteczności. W związku z tym konieczne jest naprawa pokrycia dachu, wymiana systemu odprowadzania wód opadowych - rynien, rur spustowych budynku oraz obróbek blacharskich.

Elewacje frontowe zdobione są detalem architektonicznym, dekoracyjnymi podziałami wypraw tynkarskich – boniowaniem, ozdobnym detalem sztukatorskim. Planowany remont budynku powinien być przeprowadzony z dbałością o wszystkie zabytkowe elementy decydujące o wartości historycznej budynku w tym wypadku detal tynkowany, detal sztukatorski, stolarka drzwiowa. Elementy te powinny zostać poddane gruntownym pracom konserwatorskim, a jeśli stan zachowania na to nie pozwala, poddane rekonstrukcji według zachowanych wzorów.

Do wykonania powłok barwnych proponuje się zastosowanie farb zol-krzemianowych np. firmy Keim.

Przed malowaniem należy wykonać próby 1m x 1m prezentujące zarówno kolorystykę jak i fakturę w celu przedstawienia ich komisji powołanej przez inwestora.

6. OPIS SZCZEGÓŁOWY DO POGRAMU KONSERWACJI ELEWACJI

TYNK GŁÓWNY ELEWACJI

ELEMENTY TYNKOWANE DETALU

ELEMENTY GIPSOWE DETALU

1. Prace przygotowawcze

Prawidłowo przeprowadzony zabieg czyszczenia to podstawowy warunek dla uzyskania optymalnego efektu estetycznego. Zbadać stan tynków przez ostukiwanie z poziomu rusztowań. W zależności od rodzaju zniszczeń stosować odpowiednie naprawy.

W przypadku wadliwego zespojenia z podłożem, skuć tynk aż do całkowitego odkrycia powierzchni podłoża. Podłoże przygotować bardzo starannie usuwając resztki starego tynku, pyłu i gruzu. Tynki dobrze zespolone z podłożem oczyścić mechanicznie z warstwy tynku wtórnego.

W miejscach zakażenia mikrobiologicznego (zielone plamy kolonii glonów i zielenic oraz szaroczarne skupiska grzybów i porostów) należy przeprowadzić zabieg dezynfekcji preparatem biobójczym **KEIM Algicid Plus**. Aplikacja preparatu metodą natryskową. Głęboko zakażone podłoże wymaga nasączenia struktury tynku oraz wykonanie badań sprawdzających skuteczność zabiegu.

Czynność należy wykonać przed rozpoczęciem procesów technologicznych w celu zniszczenia mikroflory także w stadium zarodnikowym we wszystkich miejscach porażonych grzybami, glonami i porostami.

W partiach cokołowych stare wyprawy tynkarskie, miejscowe uzupełnienia cementowe oraz zdegradowane cegły, kamień i kruche osypujące się spoiny należy usunąć mechanicznie, następnie oczyścić szczotką na sucho lub sprężonym powietrzem powierzchnię muru z pyłów i drobnych pozostałości zapraw, oraz wywieźć gruz poza miejsce prac.

2. Naprawa tynków i detalu:

Naprawa tynków

Miejsca oczyszczone należy zagruntować preparatem wzmacniającym do starych osypujących się podłoży mineralnych **Optolith TG LF**. Ubytki w tynku uzupełnić zaprawą wapienno trasową z mikrowłóknami **Optolith HMT 1mm**. Następnie użyć preparatu do wyrównania chłonności i poprawienia przyczepności podłoża **Optolith RSG Riss Grund**. Końcowa warstwa szpachla końcowa mineralny tynk z trasem i mikrowłóknami **Optolith SHT 0,5mm**.

Naprawa istniejącego detalu:

Detal narzutowy wykonano w części z zaprawy wapienno-piaskowej , miejsca oczyszczone należy wzmocnić preparatem do starych osypujących się podłoży mineralnych **Optolith TG LF**, głębokie ubytki detalu zrekonstruować metodami: z narzutu i ciągnioną wykorzystując **Optolith STG Stucko Grob** i powierzchniowo **Optolith STF Stucko Fein 0,4 mm**.

Ozdobne elementy sztukatorskie detalu gipsowego

1. Należy oczyścić sztukaterie Keim Dispersionsentferner, skansolem, remosolem lub techsolem z warstw przemałowań.
2. Zmyć warstwy gorącą wodą pod ciśnieniem.
3. Miejsca osłabione należy wzmocnić roztworem Paraloidu B-72 w toluenie

3. Uzupełnić ubytki w sztukaterii gipsem sztukatorskim z ręki.
4. Duże ubytki, lub bardzo uszkodzone elementy należy zdemontować, wykonać formę silikonową z dobrze zachowanego elementu, odlać w gipsie sztukatorskim i zamontować na dyble i klej montażowy.
5. Należy zagruntować i pomalować sztukaterie jak pozostałe elementy elewacji farbą silikonową lub żelowo-silikonową

3. Proponowane wykończenia malarskie.

Gruntowanie wszystkich powierzchni materiałem **KEIM Spezial Fixativ**. Jest to specjalistyczny środek gruntujący, na bazie czystego, płynnego krzemianu potasowego.

Wykonanie warstwy wierzchniej farbą **KEIM Granital** w ustalonej kolorystyce (pierwsza warstwa z dodatkiem ok. 10 % Keim Spezial Fixativ).

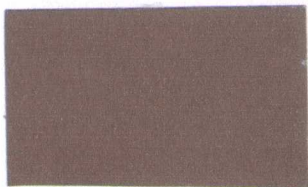
Wykonano wstępne badania stratygraficzne elewacji ustalono następujące kolory:

TYNK ELEWACJI KEIM EXCLUSIV KOLOR 9123
DETAL ELEWACJI KEIM EXCLUSIV KOLOR 9154

Zaproponowaną technologię w systemie Keim można zastąpić inną dostępną na rynku, np. Remmers, Baunit-Bayosan, Opholith, Caparol czy inne specjalizujące się w preparatach do obiektów zabytkowych. Istotne jest aby spełniała wymagane parametry (zwłaszcza wytrzymałości mechanicznej i stabilizacji wapna potwierdzonej badaniami laboratoryjnymi w którymś z instytutów naukowych zajmujących się badaniem materiałów nadających się do konserwacji zabytków).

Prace na elewacji powinny być prowadzone pod ścisłym nadzorem biura WKZ.

KOLORYSTYKA



9123



9154

Olszewska - Kuiaż

KONSERWACJA RZEŹBY CERAMICZNEJ



ZIELONA GÓRA 25.02.2012

EWA PALACZ

*mgr konserwacji i restauracji rzeźby
kamiennej i elementów architektonicznych*

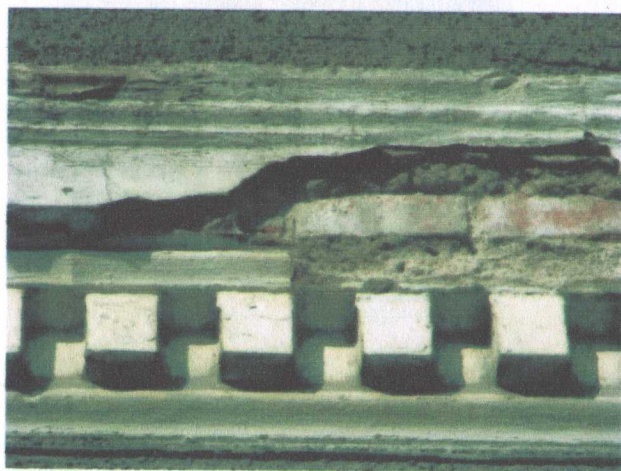
1. Konserwację rzeźby ceramicznej należy rozpocząć od oczyszczenia powierzchni z wtórnych przemalowań. Proponuje się wykonać metodą chemiczną przy użyciu np. KEIM Dispersionsentferner zmywanego gorącą wodą. Zabieg należy powtarzać w celu uzyskania zadowalającego efektu.
2. Kolejnym zabiegiem powinno być całkowite odsolenie, za pomocą kompresów odsalających z ligniny, wykorzystując metodę migracji soli do rozszerzonego środowiska.
3. Następnie wzmocnienie powierzchniowe figury przy użyciu preparatu KEIM Silex OH. Jest to bezbarwny środek utwardzający na bazie ekstraktów kwasu krzemowego po nasączeniu przyczepić od góry do dołu kubeczki z wodą i okryć całą figurę folią- środowisko musi być wilgotne- proces ten powinien trwać około 20 dni.
4. Należy wykonać rekonstrukcję lewej dłoni do odlewu zastosować KEIM Restauro Giess, drobne ubytki uzupełnić tym samym materiałem w odpowiednio dobranym kolorze.
5. Następnie, malowanie w odpowiednio dobranym kolorze farbą wapienną KEIM Romanit. Jest to uniwersalna farba wapienna, o niskim stopniu naprężeń i braku tendencji do zażółceń, jest to farba odwracalna, matowa, niepalna, o bardzo wysokiej paroprzepuszczalności, udział części organicznych < 5%.

EWA PALACZ
mgr konserwacji i restauracji rzeźby
kamiennej i elementów architektonicznych
Nr dyplomu 1931
mgr Ochrony Dóbr Kultury
Nr dyplomu 1776
Dyplomowany architekt wnętrz

DOKUMENTACJA FOTOGRAFICZNA



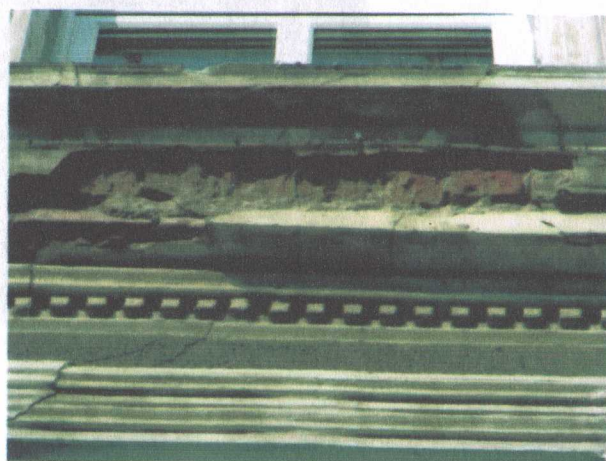
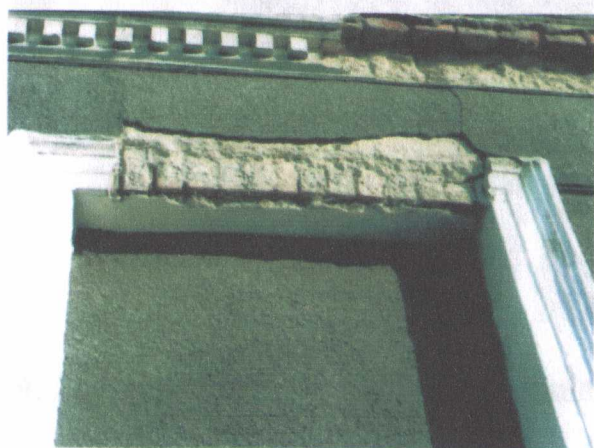
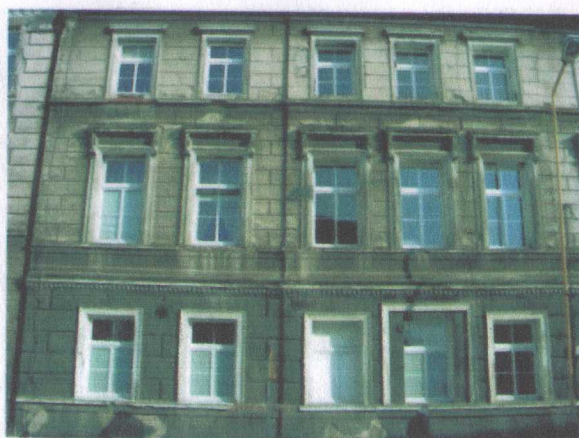
1. Pozostałości powłoki malarskiej oryginalnej tynku i detalu



2. Detal z widocznymi brakami.



3. Rzeźba ceramiczna do renowacji





4. Detal z widocznymi brakami do renowacji.



4. Zabytkowe szklenie do zachowania.

ZN.5142.104.2011 [mŚwiebodzin] 1

↓
Lubuski Ośrodek
Rehabilitacyjno Ortopedyczny
Zamkowa 1
66-200 Świebodzin

Odpowiadając na pismo w sprawie planowanego remontu elewacji budynków szpitalnych A, B i C, należących do Lubuskiego Ośrodka Rehabilitacyjno-Ortopedycznego w Świebodzinie, zlokalizowanych na działce nr 291/5 przy ul. **Zamkowej 1** w Świebodzinie, na podstawie art. 27 ustawy z dnia 23 lipca 2003 r. o ochronie zabytków i opiece nad zabytkami / Dz.U. z 2003 r., Nr 162, poz. 1568 ze zm./ wydaje się następujące zalecenia konserwatorskie:

- prace remontowe należy poprzedzić szczegółowym rozpoznaniem stanu technicznego i stanu zachowania każdego budynku, ze szczególnym uwzględnieniem stanu technicznego dachów, murów, sposobów odprowadzenia wód opadowych, stanu orygnnowania i obróbek blacharskich i innych istotnych dla struktury budowli elementów,
- należy ustalić przyczyny występujących w obiektach zniszczeń, w szczególności spękań murów oraz zawilgoceń dolnych partii elewacji,
- należy opracować sposoby i metody likwidacji zniszczeń,
- planowane prace remontowe nie mogą naruszać zachowanej zabytkowej substancji obiektu, w szczególności detalu architektonicznego i innych zachowanych elementów,
- należy zachować lub odtworzyć pierwotną strukturę tynków oraz detali architektonicznych, a także historyczną kolorystykę poszczególnych obiektów – konieczna jest analiza zachowanych nawarstwień na obiekcie oraz materiałów archiwalnych,
- podczas prac remontowych należy zachować wszelkie historyczne elementy oraz formy,
- remont elewacji należy poprzedzić jej uporządkowaniem, poprzez likwidację elementów szpecących w postaci kabli, skrzynek itp. (drzwiczki użytkowanych